



Monthly Report Mar 2016

Dental care project

DR. FADI HAKIM, DR. MOHAMAD SHAHEEN

ALEPPO CITY MEDICAL COUNCIL

المحتويات

2	التقرير الشهري الدوري – اذار 2016
2	معلومات عامة
2	الإحصاءات الطبية لهذا الشهر
4	التوزيع الجغرافي للخدمات العلاجية
5	نسب الخدمات العلاجية السنية المقدمة في عياداتنا
6	تطور العمل الطبي
8	توزيع العلاج حسب الجنس والعمر
9	حملات التوعية السنية
10	الحملة الأولى:
11	الحملة الثانية:
12	الحملة الثالثة والرابعة:
13	الحملة الخامسة والسادسة:
14	الحملة السابعة والثامنة:
15	التطوير الإداري
19	أعمال التطوير الإنشائي والتوسع
20	التحديات والمشاكل
20	التطوير والتوقعات في الشهر المقبل

Dental Care Project

التقرير الشهري الدوري – آذار 2016

مشروع الرعاية السنية

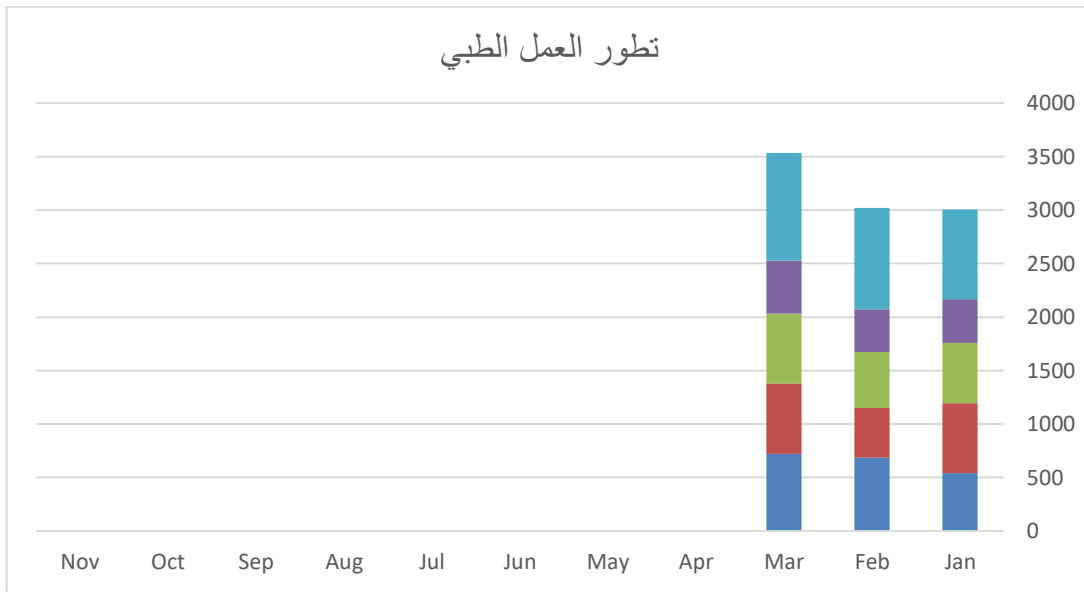
معلومات عامة

يغطي هذا التقرير فعاليات المشروع خلال شهر آذار والتي يمكن أن نصفه بعودة الاستقرار الى المدينة بعد الاضطرابات الأمنية التي عاشتها مدينة حلب خلال الأشهر الماضية.

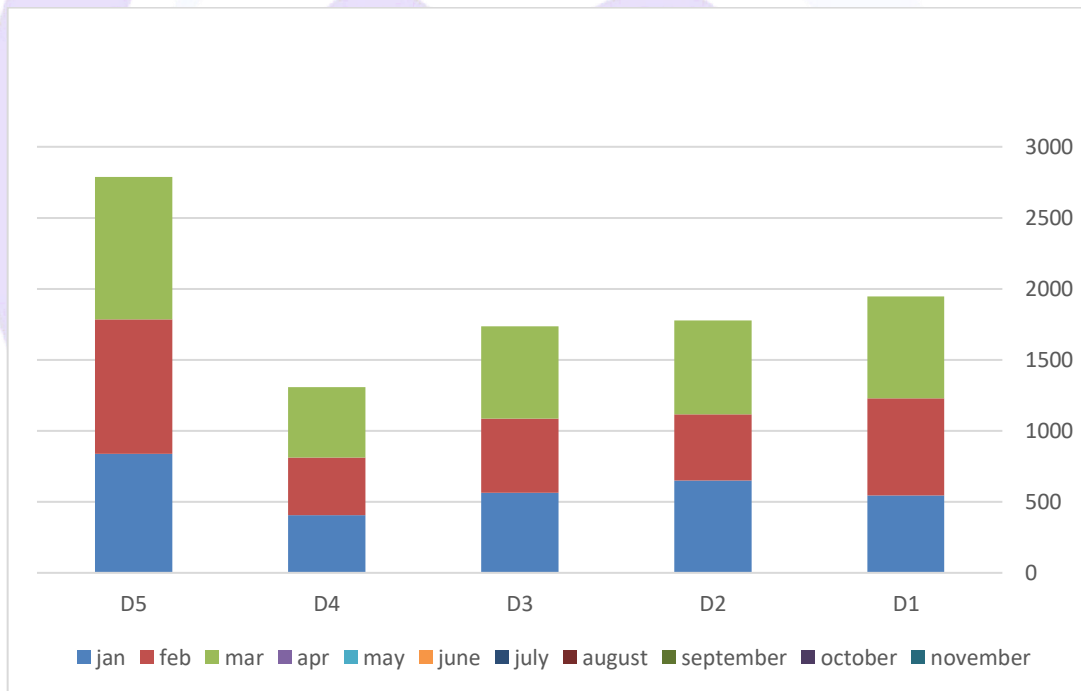
الإحصاءات الطبية لهذا الشهر

بلغت احصائيات العمل الطبي في العيادات العاملة ضمن المشروع هذا الشهر ما مجمله **3,531** خدمة علاجية، والذي يمكن مقارنته مع الشهر الماضي الذي بلغ عدد الخدمات العلاجية المقدمة في الشهر الماضي ما مجمله **3,021**، ويعود ذلك الى استقرار الوضع الأمني السابق المتعلق بتوقيع الهدنة بوقف إطلاق النار، أدى ذلك الى عودة المراجعين بشكل كبير الى العيادات السنية.

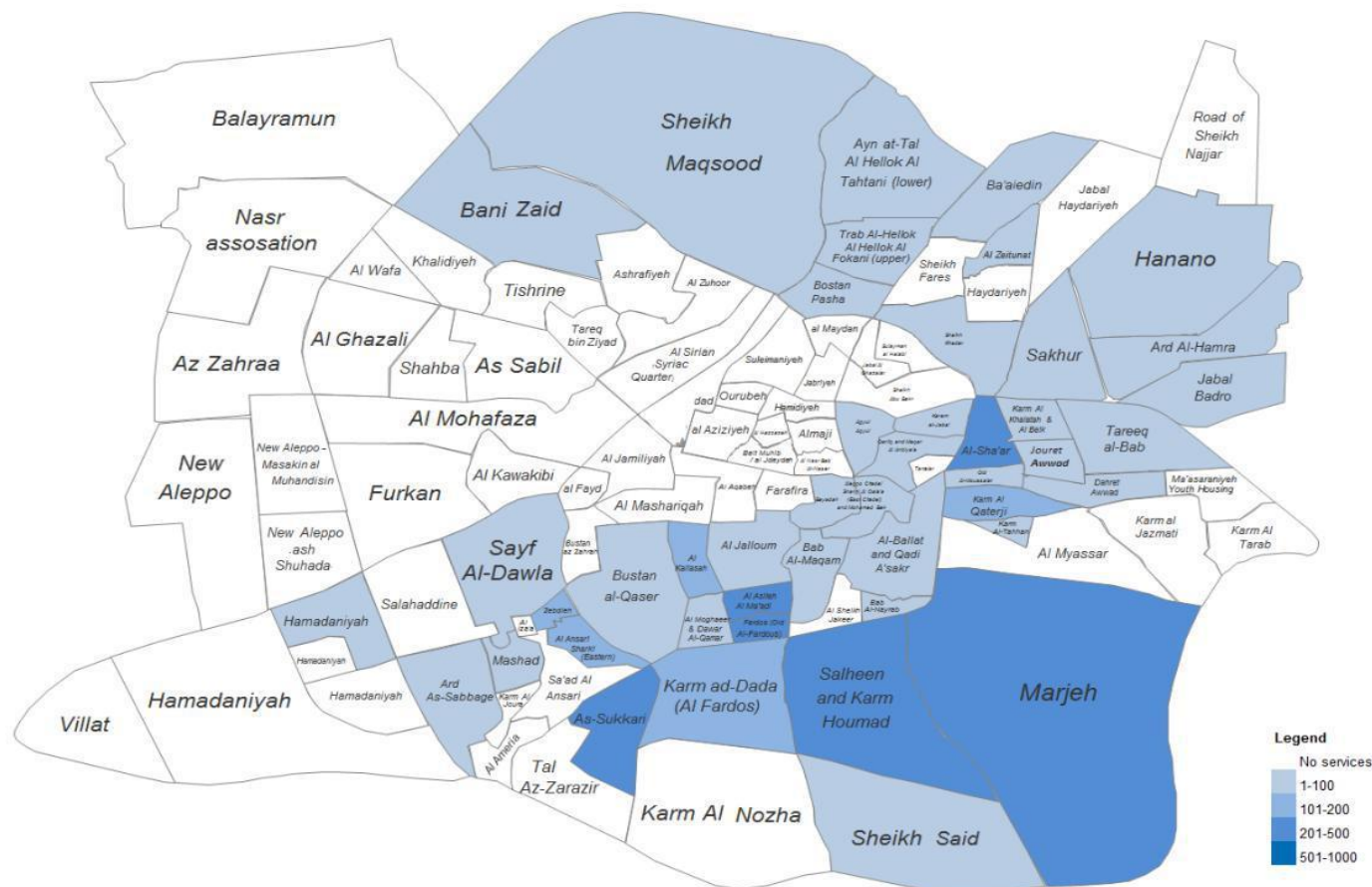
فيما يبين الرسم البياني التالي تطور العمل الطبي خلال الأشهر الثلاثة الأولى بتساعد تدريجي منتظم، حيث يعود ذلك الى التنظيم الإداري وعمل الأطباء الذي حال دون أن يتأثر العمل خلال الفترة العصيبة السابقة والعودة السريعة الى نسق العمل الطبيعي.



نلاحظ التطور التدريجي المنتظم لعدد المراجعين



تطور عدد المراجعين في كل عيادة



Creation Date: 13 March 2016

Source: Aleppo City Medical Council

The boundaries, areas, and names shown and the designations used on this map do not imply official endorsement or acceptance.

Feedback: documentation@acmc-sy.org

التوزيع الجغرافي للخدمات العلاجية

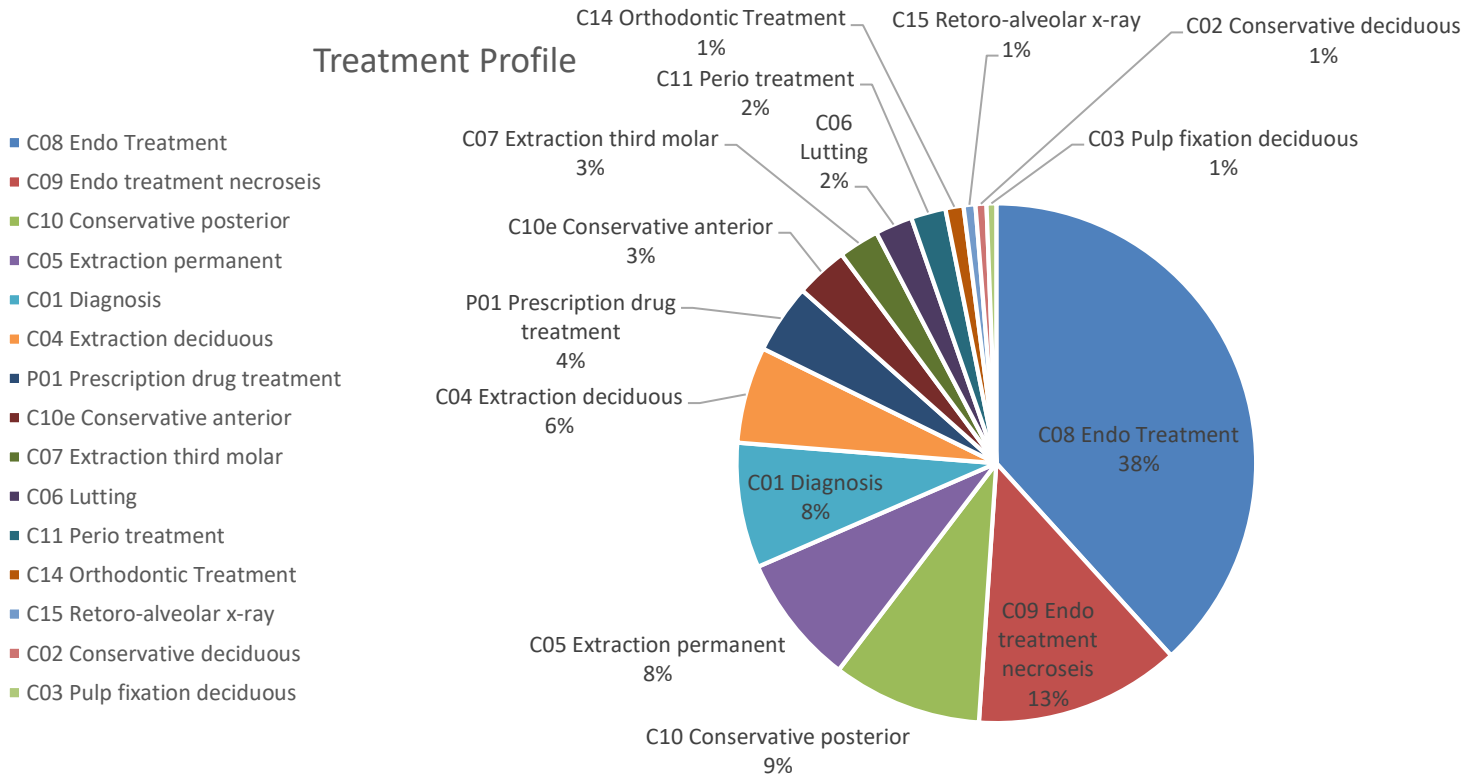
تغطي الخدمات المقدمة في المشروع معظم أحياء حلب المحررة متفاوتة بالنسب بحسب قرب أو بعد العيادات عن الأحياء السكنية، كما نرى الأحياء الأكثر استفاداً التي باللون الأزرق الداكن يعود ذلك للكثافة السكانية الكبيرة في هذه الأحياء وتواجد العيادات العاملة ضمنها، بالرغم من ذلك إلى أن حاجة هذه المناطق إلى العيادة العاشرة أصبح أكثر إلحاحاً من المناطق الشرقية من القسم المحرر.

Dental Care Project

نسب الخدمات العلاجية السنية المقدمة في عياداتنا

- المعالجات اللبية والتي تعتبر من أهم العلاجات وأكثرها شيوعاً في طب الفم والاسنان وتشمل 38% مرتفعة بنسبة 3% عن الشهر الماضي.
- معالجة الاسنان المتهمة (حالات العفونة)، والتي تعتبر الجزء الاشد من المعالجات اللبية وتشمل 13%.
- حالات القلع للأسنان الدائمة مازالت مستقرة على نفس النسبة وذلك لابتعاد الأطباء عن حالة القلع قدر الإمكان حيث تشكل 8%، بينما تشكل قلع أضرار العقل (الرحى الثالثة) 3% من إجمالي القلع.
- حالات القلع للأسنان المؤقتة (اللينة) شكلت هذا الشهر 6% منخفضة عن الشهر الماضي وذلك لتجنب الأطباء القلع لدى الأطفال قدر الإمكان.
- حالات المداواة الترميمية المحافظة للأسنان تشمل ما مجموعه 12% بين الأسنان الأمامية والخلفية.
- يتراوح عدد حالات العلاج اللثوي حول 2% مع تنبيه الأطباء الى ضرورة عدم البدء بأي علاج سني في حال حاجة الأسنان الى جلسة تقليم لثوية، حيث يجب القيام بجلسة تنظيف لثوي كما هو متبع في بروتوكولات العلاج السني.
- باقي الحالات تظل ضمن حدود أضيق خصوصاً المعالجات الجراحية أو التقيويمية.

Treatment Profile



الشؤون الطبية

تطور العمل الطبي

بدء أطباء الاسنان العاملين في المشروع بحضور العمليات الجراحية الفكية الصغرى مع أخصائي جراحة الوجه والفكين وذلك بهدف تأهيلهم للقيام بها ورفع سوية الخدمات الصحية المقدمة في المشروع، كما قام أطباء الاسنان بتدبير حالة ورم حملي واستئصاله.

الاجتماع الشهري للأطباء أبدوا استيائهم من عمل بعض الأجهزة الطبية لسوء خدمتها ودقتها غير الصحيحة بسبب قدمها فمثال على ذلك جهاز تحديد الذروة والذي يعد من أهم أجهزة المعالجة اللبية التي تعد عصب طب الأسنان، لذا بدأ القسم الإداري في المشروع بدراسة خطة لرصد العيادات ببعض الأجهزة

تم تفعيل عيادة ليلية في المشروع خلال هذا الشهر على ان يتم تقييم مدى نجاحها وحاجتها في الاجتماعات اللاحقة، الهدف منها تغطية بعض الحالات الاسعافية الليلية.

قمنا بزيارة عدة مستودعات افتتحت حديثا في مدينة ادلب وريفها للاطلاع على المواد الموجودة وجودتها، حيث تم رفد المستودع المركزي للمشروع بالمواد السنية اللازمة من خلالها لتوفر المواد المطلوبة بنسبة 90%.

كما قام الفريق بتأهيل المساعدات وذلك عن طريق القاء محاضرة تخص سوائل التعقيم في طب الأسنان وطرق استعمالها وتمديدتها، على أن يتم التوسع في هذا النطاق لاحقا.

وفي سياق تطوير العمل الطبي قمنا بتبديل الكرسي الثاني في عيادة الزرور بأخر جديد وذلك لسوء الحالة الفنية للكرسي السابق.

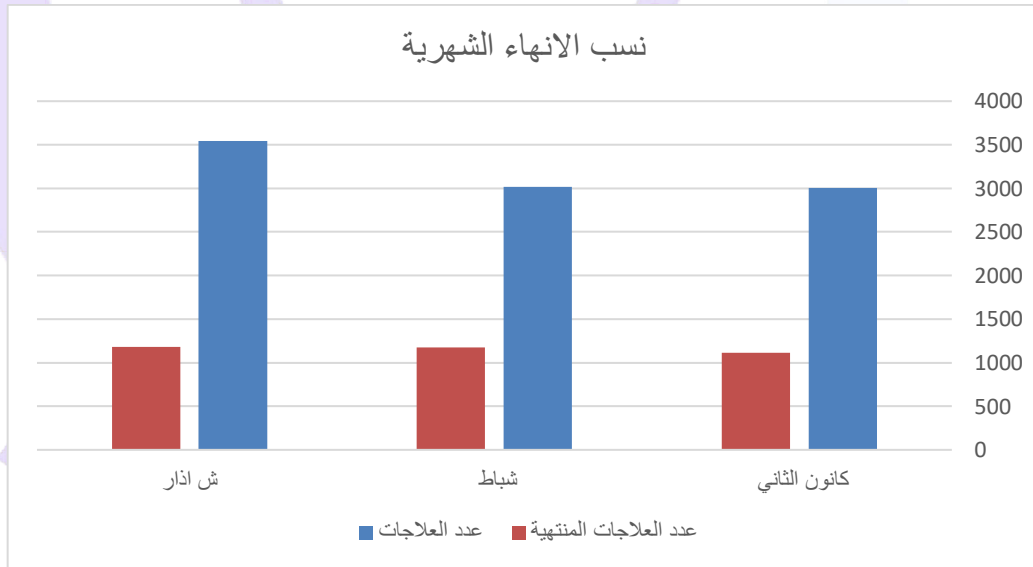
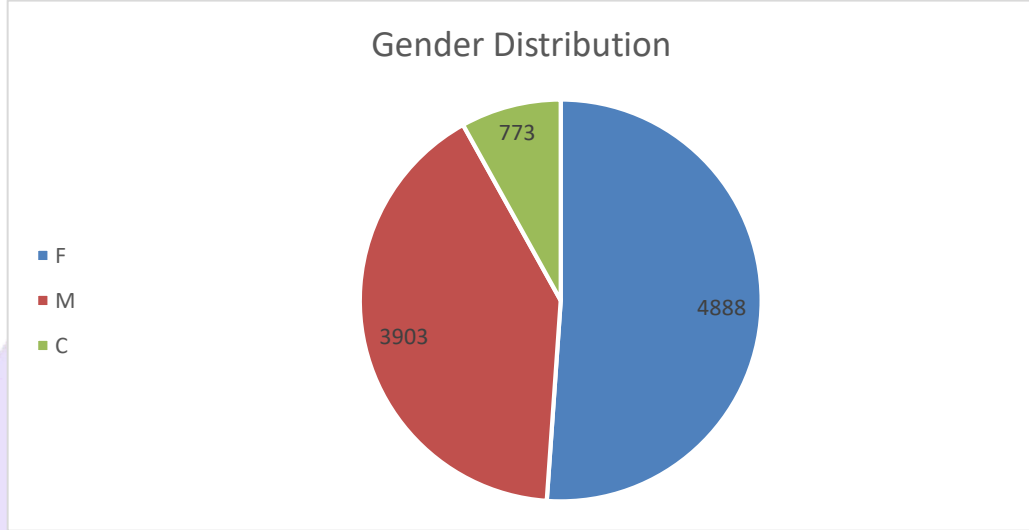
مشروع الرعاية السنية



يعتمد برنامج التعقيم الأكاديمي
في مشروع الرعاية السنية

توزيع العلاج حسب الجنس والعمر

بلغت نسبة الذكور الى الآن النسبة الأكبر في الإحصاءات الطبية حيث شملت على 4,888، فيما تلتها نسبة الاناث وشملت على 3,903، بينما نسبة الأطفال 773.



مدارس



نشاطات التوعية السنية

حملات التوعية السنية

قام فريق التوعية في المشروع بالتنسيق مع ثمانية مدارس من المرحلة الابتدائية في مدينة حلب لتقديم التوعية السنية، كما رافق الفريق خلال هذا الشهر مرشد اجتماعي وذلك بهدف تقييم نقاط الضعف خلال التواصل مع الطلاب وتطوير الأداء، كما قمنا بتوزيع بعض القصص الهادفة المطبوعة لبعض المدارس.

حيث كانت أعداد الطلاب في المدارس الأولى قليلة نسبياً ويوجد السبب الى وجود هذه المدارس بكثرة في الحي الواحد مما أدى الى توزيع الطلاب بينها، فيما ارتفعت اعداد الطلاب خلا الحملات الأخيرة.

Dental Care Project

الحملة الأولى:

الحملة رقم 08 – 07 آذار 2016		
اسم المدرسة	نور الدين الزنكي	
الموقع	السكري	
عدد المستفيدين	19 طالب	الصف الثاني
الجنس	ذكور 11	اناث 8
مشاركة	د. حلا الدباك	

قام الطبيب خلال هذه الحملة بالحديث عن تفريش الاسنان من خلال طريقته الصحيحة وعدد المرات اليومية وشرح ذلك على مجسم للأسنان (فرازاك)، وأيضاً تطرق الفريق الى تنبيه الطلاب الى الأطعمة الصحية والمفيدة للأسنان، والتحفيز على زيارة طبيب الاسنان الدورية، تعذر عرض أي مقطع كرتوني لعدم وجود الكهرباء اثناء الحملة.



Dental Care Project

الحملة الثانية:

الحملة رقم 09 – 14 آذار 2016		
اسم المدرسة	المؤمن القوي	
الموقع	السكري	
عدد المستفيدين	25 طالب	الصف الثالث
الجنس	ذكور 15	اناث 20
مشاركة	د. أحمد المحمد	

قام د. أحمد بعد التنسيق مع مسؤول التوعية بزيارة مدرسة المؤمن القوي وشرح للطلاب عن خطورة السكريات والحلوى على الاسنان وضرورة استبدالها بالأطعمة الصحية مع المحافظة على نظافة الفم عن طريق التفريش اليومي لها، ومن ثم قام الفريق بورشة عمل لتدريب الطلاب على طريقة التفريش الصحيحة، كما تم فحص بعض الطلاب سريرياً واحالة بعضهم الى العيادات السنية في المشروع.



الحملة الثالثة والرابعة:

الحملة رقم 10-11 – 16 آذار 2016		
الإخلاص ف1+2	اسم المدرسة	
السكرى	الموقع	
الصف الثالث	عدد المستفيدين	36 طالب
اناث 11	الجنس	ذكور 25
	مشاركة	د. عمار الأحمد

قام الفريق بحملتي توعية سنية في مدرسة الإخلاص على الفوج الأول والثاني، فقد خص الطبيب خلال هذه الحملة على ضرورة العناية الفموية وذلك عبر الوقاية عن طريق تفريش الاسنان والابتعاد عن الحلويات واستبدالها بالفواكه والأطعمة الصحية، كما تم فحص بعض الطلاب سريريا.



الحملة الخامسة والسادسة:

الحملة رقم 12-13 - 21 آذار 2016		
اسم المدرسة	حليمة السعدية ف1+ف2	
الموقع	السنكري	
عدد المستفيدين	67 طالب	الصف 2,3,4,5
الجنس	ذكور 4	اناث 63
مشاركة	د. حسام مكتبي	

قام الطبيب خلال هذه الحملة بتدريب الطلاب على طريقة تفريش الأسنان شرح أهمية العناية بالصحة الفموية للوقاية من النخور السنية عن طريق عدم الاسراف من تناول الحلويات والسكريات، مراجعة العيادة السنية في حال حدوث النخر السني، أيضا شرح الطبيب بعض المعلومات عن الأسنان اللبينة والدائمة، في نهاية الحملة تم توزيع فراشي ومعاجين الأسنان لتحفيز الطلاب على تفريش الأسنان بشكل دوري.



الحملة السابعة والثامنة:

الحملة رقم 14-15 - 28 آذار 2016		
اسم المدرسة	طلحة بن عبد ف+1ف2	
الموقع	السنكري	
عدد المستفيدين	91 طالب	الصف 2,3
الجنس	ذكور 26	اناث 65
مشاركة	د. جهاد حاج عيد	

قام الفريق خلال هذه الحملة بعرض بعض المقاطع الكرتونية الهادفة في سياق التوعية السنية بعد توفر الكهرباء في المدرسة، حيث كان العرض الأول يدور حول زيارة طبيب الاسنان الدورية وإزالة حاجز الخوف بين الطفل والطبيب، قام الطبيب أيضا في القسم الثاني من الحملة بفحص الطلاب سريريا.





الشؤون الادارية

التطوير الإداري

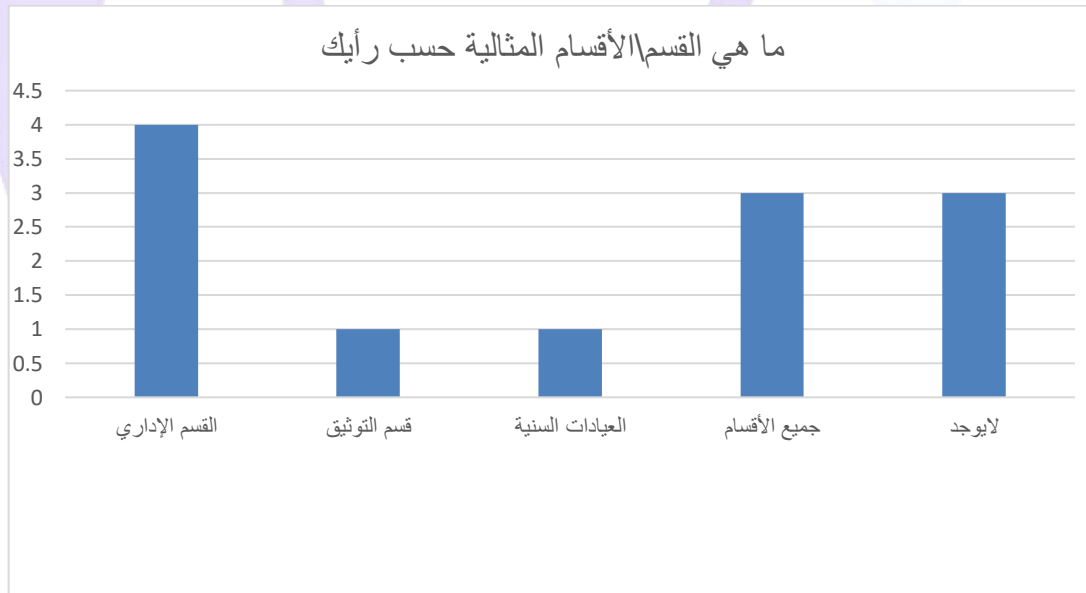
قام فريق مشروع الرعاية السنوية قسم المتابعة والتقييم بإجراء استبيان رضا الموظف والمستفيد، فقد رأى معظم الكادر العامل أن المستفيدين من الخدمات المقدمة راضيين عنه وذلك لاستمرارهم في مراجعة العيادات ومجانية العلاج بالإضافة الى العمل بدقة، حيث يبين لنا أن أغلب الموظفين يتوفر لهم الظروف الملائمة لنجاح العمل وتطويره غيدا أن تخفيض الرواتب كان سلبيا من وجهة نظرهم، أما عن القسم المثالي في المشروع فجميع الأقسام وصفت بالنجاح والأغلبية الذي أشاد بتميز القسم الإداري عن طريق ترجمة عمل ونجاح العيادات بشكل مؤسساتي، فيما كانت نسبة قسم الصيانة هي الأقل وذلك لافتقار القسم لقطع التبديل الخاصة بالأجهزة السنوية وذلك لصعوبة تأمينها من الداخل السوري بسبب الأوضاع الأمنية، وفي حديثنا عن أكثر أيام العمل صعوبة فكانت بداية الأسبوع اصعبها بسبب كثرة المراجعين للعيادات.

151

فمن خلال هذا الاستبيان وصعوبة الوضع الأمني في المدينة استطعنا معرفة الصعوبات التي تواجه الموظفين والتي قد تعيق العمل وتطويره وسيتم بحثها بدقة وإيجاد الحلول لها عبر مدة زمنية محددة.

لقد تم إجراء هذا الاستبيان لتحديد نقاط القوة والضعف في المشروع:

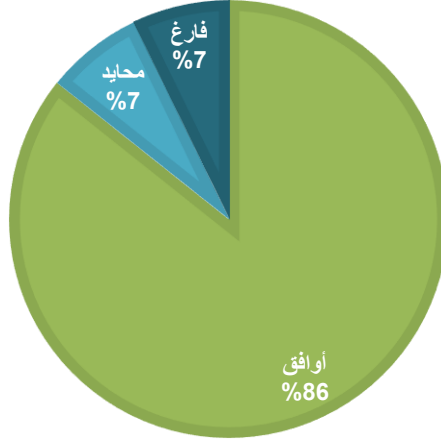
- 1- إن حجم العمل الملقى على عاتق العاملين في العيادات التسعة كبير، كون نظام الرعاية السنية في مرحلة انهيار كامل في الأحياء المحررة.
- 2- يحتاج المشروع لوضع خطة تدريبية للكوادر العاملة فيه، وذلك لبناء إنسان واعٍ تماماً لعمله، ومحاولة تعزيز النواة الفكرية داخل هذه المؤسسة، وهو أمر يستشعر الموظفون جميعاً.
- 3- يجب دراسة حجم العمل وعدد العاملين في المشروع، لمعايرة العمل مع العدد، وتخفيف الضغط من خلال زيادة الموظفين
- 4- الاهتمام بقسم الصيانة ورغد العيادات بتجهيزات جديدة



رسم بياني يوضح نسبة الأقسام الناجحة في المشروع

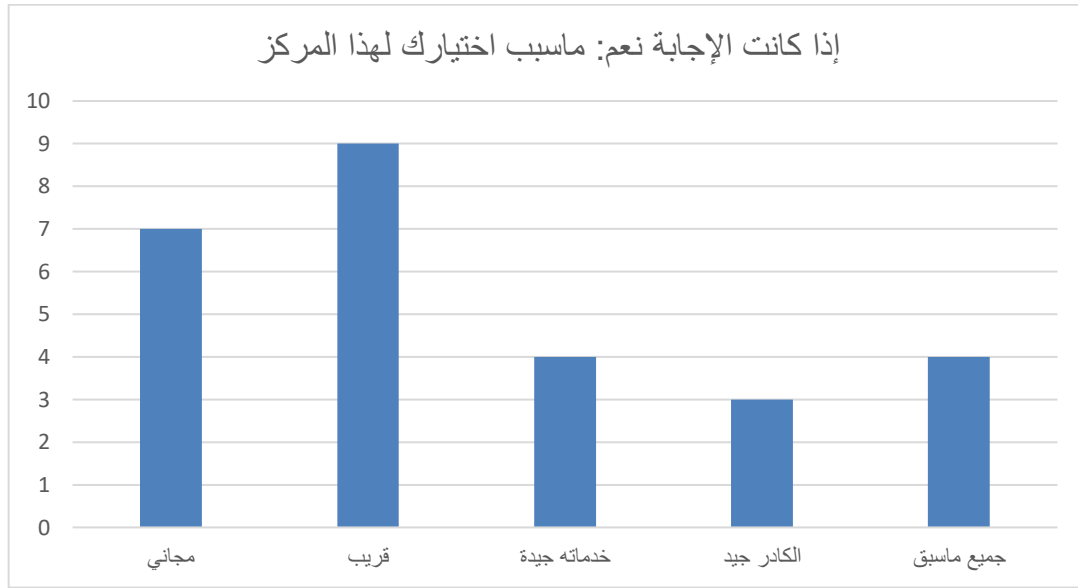
إن إنجازات هذا المشروع ناجحة

فارغ ■ أعارض بشدة ■ أعارض ■ محايد ■ أوافق ■ أوافق بشدة



رسم بياني يقيم إنجازات المشروع

أما عن استبيان رضا المستفيد من الخدمات المقدمة في المشروع، فكانت الشريحة المستهدفة من الاستبيان هي المرضى الجدد والمراجعين للعيادات على مختلف أعمارهم ذكور وإناث، فقد كان اختيارهم للعيادات السنية معظمهم لقربها من الأحياء التي يقطنونها بالإضافة إلى مجانية العلاج وجودته، كما لوحظ التحسن في الحالة المرضية لجودة العلاج المقدم لدى معظم المستفيدين، كما أن معظم المستفيدين أشاروا إلى تلقيهم المساعدة من قبل موظفي الاستقبال ومنحهم الوقت الكافي للعلاج من قبل الطبيب، ولدى سؤالنا عن نظافة غرف الانتظار والمعاينة وعن تعقيم الأدوات فقد فمعظمهم أجابوا بنعم، بينما رأى معظم المستفيدين التزام الكادر بأوقات الدوام واعتبر المشروع ناجحاً.



رسم بياني يوضح اختيار المراجعين للعيادات السنية

إن مشروع الرعاية السنية يسعى جاهداً للوصول إلى خدمة متميزة تقدم للمجتمع السوري خلال الأيام العصيبة التي يمر بها، ونرجو أن نستطيع التعاون أكثر، مع كافة القائمين على هذا العمل لتحسين الخدمة المقدمة، ورفع سوية العاملين لدعم الشعب السوري أينما وجد.

وفي سياق تنمية القدرات البشرية في المشروع تم الإعلان عن مناقصة لإجراء دورة IT، ودورة لغة إنكليزية للمستوى الأول تستهدف مساعدات طبيب الأسنان بهدف تنمية القدرات المعلوماتية لديهم للاستفادة منها مستقبلاً لدى التحول إلى الارشفة الالكترونية الكاملة، أما عن اللغة الإنكليزية الهدف الاستفادة منها سيكون بالمصطلحات الطبية والمواد السنية التي يستخدمها الأطباء.

بالإضافة إلى تقارير عمل الأقسام الإدارية واللوجستية بدأت العيادات بكتابة تقارير العمل النصف شهرية، والتي تخص بأهم الأمور الطبية والمتعلقة بعمل العيادات.

كما قام المدير التنفيذي بالنيابة عن مدير المشروع بفتح صناديق الشكاوى والاقتراحات وإيجاد الحلول لبعض الاقتراحات والمشاكل الموجودة لدى المراجعين.

أعمال التطوير الإنشائي والتوسع

- إيصال النت الى عيادة الشعار من الشبكة المركزية للمجس الطبي.
- وضع لوحات إعلانية في جميع العيادات.
- صيانة لبعض التمديدات الكهربائية في عيادتي المرجة والمعادي وتغيير الكبل الرئيسي المغذي للكهرباء في عيادة الزرزور.
- تجهيز غرفة بوفيه وتحميض صور أشعة في عيادة المعادي.
- تركيب خزانة حائط في عيادة الحياة.



التحديات والمشاكل

بدأنا نواجه صعوبة في المحاكاة العقلية لدى بعض المساعدات السنية اللواتي يحملن شهادة الإعدادية ومادون حيث بدأ تأثير ذلك على تطور العمل، الحل المقترح لهذه الحالة هو محاولة تطوير وتنمية القدرات البشرية عبر خضوعهم لدورات وتقييمهم بعد ذلك، كما ان يتعهدوا باستكمال دراستهم حتى الحصول على شهادة الثانوية وبناء على ذلك يتم تقييم استمرارهم في المشروع.

قسم التوعية السنية بحاجة الى تنسيق المواد العلمية للحملات، واجراء بعض الدورات التدريبية للأطباء على طريقة التعامل مع الأطفال وايصال الفكرة مبسطة لهم، أو حضور مرشد نفسي في حملات التوعية.

التطوير والتوقعات في الشهر المقبل

- طباعة مناشير توعية سنية.
- طباعة القسم الأول من كتيب المساعدات.
- دورة معلوماتية ولغة إنكليزية (فئة المساعدات).
- فتح صناديق الاقتراحات والشكاوى.
- إيصال النت الى عيادة الشعار.
- ربط العيادات بهواتف أرضية تعمل على مقسم الشبكة الداخلية للمجلس.

نهاية التقرير

Dental Care Project

For more information, please contact us:

Fadi_hakim@icloud.com

dr.mohamad.shaheen@gmail.com

www.facebook.com/aleppodentalcareproject

www.acmc-sy.org

